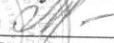
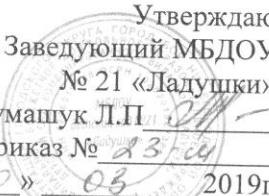


Муниципальное бюджетное дошкольное образовательное учреждение детский сад комбинированного вида № 21 «Ладушки»

Принято  
На заседании педагогического совета  
МБДОУ № 21 «Ладушки»  
Протокол № 3

От « 20 » 03 2019г

Утверждаю  
Заведующий МБДОУ  
№ 21 «Ладушки»  
Тумашук Л.П.   
Приказ № 23-сд  
От « 20 » 03 2019г



**ОТЧЕТ О РЕЗУЛЬТАТАХ САМООБСЛЕДОВАНИЯ ДЕЯТЕЛЬНОСТИ**

Муниципального бюджетного дошкольного образовательного учреждения  
детского сада комбинированного вида № 21 «Ладушки»,

за период с 01.01.2018 г. по 31.12.2018 г.

Муниципальное бюджетное дошкольное образовательное учреждение детский сад комбинированного вида № 21 «Ладушки»

Принято  
На заседании педагогического совета  
МБДОУ № 21 «Ладушки»  
Протокол № \_\_\_\_

От « \_\_\_\_ » \_\_\_\_\_ 2019г

Утверждаю  
Заведующий МБДОУ  
№ 21 «Ладушки»  
Тумашук Л.П. \_\_\_\_\_  
Приказ № \_\_\_\_\_  
От « \_\_\_\_ » \_\_\_\_\_ 2019г

**ОТЧЕТ О РЕЗУЛЬТАТАХ САМООБСЛЕДОВАНИЯ ДЕЯТЕЛЬНОСТИ**

**Муниципального бюджетного дошкольного образовательного учреждения  
детского сада комбинированного вида № 21 «Ладушки»,  
за период с 01.01.2018 г. по 31.12.2018 г.**

# Аналитическая справка по результатам самообследования за 2018 календарный год

## 1. Организационно-правовое обеспечение деятельности образовательного учреждения

Критерии самообследования	Результаты проведенного самообследования
1.1. Наличие свидетельств: Свидетельства (о внесении записи в Единый государственный реестр юридических лиц; о постановке на учет в налоговом органе юридического лица)	✓ Свидетельство государственной аккредитации № 1649 от 11 июля 2003 г
1.2. Наличие документов о создании образовательного учреждения. Наличие и реквизиты Устава образовательного учреждения (номер протокола общего собрания, дата утверждения, дата утверждения вышестоящими организациями или учредителями); соответствие Устава образовательного учреждения требованиям закона «Об образовании», рекомендательным письмам Минобрнауки России	Приказ по Борскому городскому отделу образования Администрации Борского района от 01.03.1994 № 57/І «Оприятии на баланс детского сада»  Устав Муниципального бюджетное дошкольное образовательное учреждение детский сад комбинированного вида № 21 «Ладушки» г. Бор, (в новой редакции) (утвержден постановлением администрации городского округа город Бор от 25.06.2015 № 3132); Устав МБДОУ детский сад № 21 «Ладушки» соответствует законам и иным нормативным правовым актам Российской Федерации.
1.3. Наличие локальных актов образовательного учреждения в части содержания	<ul style="list-style-type: none"> <li>✓ Коллективный договор Учреждения;</li> <li>✓ Положение о правилах приема и комплектования обучающихся Муниципального бюджетного дошкольного образовательного учреждения детского сада комбинированного вида № 21 «Ладушки»</li> <li>✓ Порядок создания, организации работы, принятия решений комиссией по</li> </ul>

образования, организации образовательного процесса.	<p>урегулированию споров между участниками образовательных отношений и их исполнения;</p> <ul style="list-style-type: none"> <li>✓ Правила внутреннего трудового распорядка;</li> <li>✓ Порядок пользования обучающимися лечебно-оздоровительной инфраструктурой, объектами культуры и объектами спорта учреждения;</li> <li>✓ Порядок пользования педагогическими работниками образовательными и методическими услугами учреждения;</li> <li>✓ Положение о нормах профессиональной этики педагогических работников;</li> <li>✓ Порядок и основания перевода, отчисления и восстановления обучающихся.</li> <li>✓ порядок оформления возникновения, приостановления и прекращения отношений между образовательным учреждением и родителями (законными представителями) несовершеннолетних обучающихся.</li> <li>✓ Положение о структурных подразделениях(группах);</li> <li>✓ Положение о педагогическом совете;</li> <li>✓ Положение о Совете Учреждения;</li> <li>✓ Положение об Общем собрании;</li> <li>✓ Положение о языках образования в учреждении;</li> <li>✓ Порядок доступа педагогических работников к информационно-телекоммуникационным сетям и базам данных, учебным и методическим материалам, музейным фондам, материально-техническим средствам обеспечения образовательной деятельности;</li> <li>✓ Положение о планировании;</li> <li>✓ Положение о педагогическом часе;</li> <li>✓ Положение об аттестационной комиссии</li> </ul>
1.4. Перечень лицензий на правоведения образовательной деятельности с указанием реквизитов (действующей и предыдущей).	<ul style="list-style-type: none"> <li>✓ Лицензия на осуществление образовательной деятельности: № 9215 от 24 августа 2011 года.</li> </ul>
<b>2. Право владения, использования материально-технической базы</b>	
2.1. Реквизиты документов на право пользования зданием, помещениями, площадями	<p>Свидетельство о государственной регистрации права от «20» июля 2011 года 52 А Г 919901.</p> <ul style="list-style-type: none"> <li>✓ Назначение:просвещенческое.</li> <li>✓ Объект права: нежилое отдельно стоящее здание детского сада. Общая площадь 1138, 6 м2, адрес объекта, Нижегородская область, город Бор, ул Нахимова д.25</li> <li>✓ вид права: Оперативное управление.</li> </ul> <p>Свидетельство о государственной регистрации права от «21» июля 2011 года 52 А Г 919902.</p> <ul style="list-style-type: none"> <li>✓ Назначение: складское</li> <li>✓ Объект права: нежилое отдельно стоящее здание (сарай с подвалом), 1-этажный, общая площадь 97,3 м2, адрес объекта:, Нижегородская область, город Бор, ул Нахимова д.25</li> </ul>

	<ul style="list-style-type: none"> <li>✓ вид права: Оперативное управление. Свидетельство о государственной регистрации права от «21» июля 2011 года 52 А Г 919903</li> <li>✓ Объект права: земельный участок, категория земель, земли населенных пунктов, разрешенное использование: под объектами образовательного назначения (МДОУ Детский сад № 21 «Ладушки») общая площадь 4568 м2 адрес объекта:, Нижегородская область, город Бор, ул Нахимова д.25</li> <li>✓ вид права постоянное (бессрочное) пользование.</li> </ul>
2.2. Сведения о наличии зданий и помещений для организации образовательной деятельности (юридический адрес и фактический адрес здания или помещения, их назначение, площадь (кв.м.).	<p><b>Полное наименование учреждения:</b> Муниципальное бюджетное дошкольное образовательное учреждение детский сад комбинированного вида № 21 «Ладушки».</p> <p><b>Сокращенное наименование:</b> МБДОУ детский сад № 21 «Ладушки».</p> <p><b>Адрес местонахождения:</b> 606440, Россия, Нижегородская область, г. Бор, ул. Нахимова, д. 25</p> <p><b>Телефон/факс:</b> 8 83159 6 00 04</p> <p><b>Сайт Детского сада:</b> www.dsladuchki21.caduk.ru</p> <p><b>Электронная почта:</b> ds21-bor@yandex.ru</p> <p><b>Учредитель</b> - Администрация городского округа город Бор Нижегородской области.</p> <p>Место нахождения Учредителя: 606440, Нижегородская область, г. Бор, улица Ленина, д. 97.</p> <p>Отдельные полномочия Учредителя осуществляет Управление народного образования городского округа г. Бор.</p> <p>Местонахождение Управления народного образования: 606440, Нижегородская область, г. Бор, улица Ленина, д. 130.</p> <p>Заведующий детским садом: Тумашук Людмила Порфирьевна</p>
2.3. Наличие заключений санитарно-эпидемиологической службы и государственной противопожарной службы на имеющиеся в распоряжении образовательного учреждения площади).	<p>Акт проверки государственного контроля (надзора) от 30 ноября 2017г.</p> <p>- Акт проверки готовности МБДОУ детского сада № 21 «Ладушки» к новому 2018-2019 учебному году от 02.08.2018 г.</p> <p>Заключение комиссии по охране труда: образовательное учреждение к 2018/2019 учебному году готово.</p>
2.4. Количество групповых, спален, дополнительных помещений для проведения практических или коррекционных	<p>В ДОУ функционирует 6 групп из них:</p> <ul style="list-style-type: none"> <li>✓ общеразвивающая группа раннего возраста 12 часового пребывания для детей раннего возраста (1.6-3 года);</li> <li>✓ общеразвивающая разновозрастная младшая группа 10,5 часового пребывания для детей младшего возраста (2-4 лет)</li> <li>✓ общеразвивающая разновозрастная младше – средняя группа 10,5</li> </ul>

занятий, компьютерных классов, студий, административных и служебных помещений.	<p>часового пребывания для детей младше –среднего возраста (3-5 лет)</p> <ul style="list-style-type: none"> <li>✓ общеразвивающая разновозрастная старше – подготовительная группа 12 часового пребывания для детей старшего дошкольного возраста и подготовительного к школе возраста (5-7 лет)</li> <li>✓ подготовительная группа компенсирующей направленности для детей с ТНР 10.5 часового пребывания подготовительного дошкольного возраста (6-7 лет)</li> <li>✓ разновозрастная группа компенсирующей направленности для детей с нарушениями зрения (4-6лет)10.5 часового пребывания старшего дошкольного возраста (4-6 лет)</li> <li>✓ Кабинет заведующего</li> <li>✓ Музыкальный (спортивный) зал</li> <li>✓ Методический кабинет</li> <li>✓ Медицинский блок</li> <li>✓ Кабинет педагога- психолога</li> <li>✓ Кабинет учителя – логопеда</li> <li>✓ Кабинет делопроизводителя</li> <li>✓ Прачечная</li> <li>✓ Пищеблок</li> <li>✓ Игровые участки – 6 (с игровым оборудованием)</li> <li>✓ Спортивный участок (со спортивным оборудованием)</li> </ul>
2.5. Наличие современной информационно-технической базы (локальные сети, выход в Интернет, электронная почта, ТСО и другие, достаточность).	<p><u>ДОО оснащено ТСО:</u></p> <ul style="list-style-type: none"> <li>✓ Компьютер – 4шт. (все с выходом в интернет) (кабинет делопроизводителя/2, методич. каб.)</li> <li>✓ Ноутбук- бшт(кабинет учителя - логопеда, методический кабинет, кабинет педагога – психолога, разновозрастная младше – средняя группа, старшая группа компенсирующей направленности для детей с тяжелыми нарушениями речи, кабинет заведующего хозяйством)</li> <li>✓ МФУ – 3 шт. (кабинет делопроизводителя, методический кабинет)</li> <li>✓ Ламинатор-1 шт. кабинет делопроизводителя</li> <li>✓ Музыкальный центр – 2шт. (кабинет руководителя, музыкальный зал)</li> <li>✓ Радиомикрофоны с базой-1 компл. методический кабинет</li> <li>✓ Магнитофон – 4 шт.</li> <li>✓ Цифровая видеокамера– 1 шт. кабинет руководителя</li> <li>✓ Мультимедийный проектор – 6 шт. музыкальный зал, кабинет педагога – психолога, в логопедической группе, в младше - средней группе, разновозрастной группе компенсирующей направленности для детей с нарушениями зрения, старше – подготовительной группе</li> <li>✓ Интерактивная доска – 4 шт.- кабинет психолога, музыкальный зал, логопедическая группа, средняя группа</li> <li>✓ Экраны – 2 шт. – тифлогруппа, подготовительная группа,</li> <li>✓ Цифровые фоторамки – бшт.– во всех возрастных группах,</li> <li>✓ Интерактивный комплекс «Играй и развивайся»-1шт- музыкальный зал,</li> <li>✓ Интерактивный комплекс «Играй и развивайся Английский язык» - 1шт. методкабинет</li> <li>✓ Интерактивный комплекс «Мерсибо»-1шт.,</li> <li>✓ Брошюратор- 1 шт.,</li> <li>✓ ЖК телевизор – 1шт. кабинет руководителя,</li> </ul>

	<div>✓ Планшеты для рисования песком – 3 шт.,</div> <div>✓ Видеоплеер Део – 1 – заведующий,</div> <div>✓ Планшеты – 6 шт.,</div> <div>✓ Цифровое фортепиано – 1 – музыкальный зал,</div> <div>✓ Ресурсный набор по робототехнике - 4 шт.</div> <div>✓ Доступная среда – 12 шт. – разновозрастная группа компенсирующей направленности для детей с нарушениями зрения.</div> <div>Сайт Детского сада:www.dsladuchki21.caduk.ru</div> <div>Электронная почта:ds21-bor@yandex.ru</div>																																								
2.6.Лицензионный норматив по площади на одного воспитанника в соответствии с требованиями. Реальная площадь на одного воспитанника в образовательном дошкольном учреждении	<div>В соответствии с Приложением № 1 к СанПиН 2.4.1.3049-13 (раздел 4 «Требования к зданию, помещениям, оборудованию и их содержанию» п.4.12: количество детей в группах дошкольной организации общеразвивающей направленности определяется исходя из расчета площади помещений групповой ячейки в дошкольных группах не менее 2,0 м<sup>2</sup> на одного ребенка в дошкольных группах, 2,5 м<sup>2</sup> .</div> <div>для детей младенческого и раннего возраста. Реальная площадь на одного воспитанника в дошкольном образовательном учреждении составляет:</div> <table><tr><th rowspan="2">Название</th><th rowspan="2">возраст</th><th colspan="2">Площадь</th></tr><tr><th>Группового помещения</th><th>Спального помещения</th></tr><tr><td>Группа раннего возраста</td><td>1,5–3 лет</td><td>50,2</td><td>35,6</td></tr><tr><td>Разновозрастная младшая группа</td><td>2 –4 года</td><td>50,7</td><td>35,3</td></tr><tr><td>Разновозрастная младше-средняя</td><td>3 –5 лет</td><td>55,8</td><td>55,5</td></tr><tr><td>Разновозрастная старше – подготовительная группа</td><td>5– 7 лет</td><td>48</td><td>51,9</td></tr><tr><td>Подготовительная группа компенсирующей направленности для детей с тяжелыми нарушениями речи</td><td>6-7</td><td>47,3</td><td>36,3</td></tr><tr><td>Разновозрастная группа компенсирующей направленности для детей с нарушениями зрения</td><td>4-7</td><td>52,3</td><td>47,2</td></tr></table>	Название	возраст	Площадь		Группового помещения	Спального помещения	Группа раннего возраста	1,5–3 лет	50,2	35,6	Разновозрастная младшая группа	2 –4 года	50,7	35,3	Разновозрастная младше-средняя	3 –5 лет	55,8	55,5	Разновозрастная старше – подготовительная группа	5– 7 лет	48	51,9	Подготовительная группа компенсирующей направленности для детей с тяжелыми нарушениями речи	6-7	47,3	36,3	Разновозрастная группа компенсирующей направленности для детей с нарушениями зрения	4-7	52,3	47,2										
Название	возраст			Площадь																																					
		Группового помещения	Спального помещения																																						
Группа раннего возраста	1,5–3 лет	50,2	35,6																																						
Разновозрастная младшая группа	2 –4 года	50,7	35,3																																						
Разновозрастная младше-средняя	3 –5 лет	55,8	55,5																																						
Разновозрастная старше – подготовительная группа	5– 7 лет	48	51,9																																						
Подготовительная группа компенсирующей направленности для детей с тяжелыми нарушениями речи	6-7	47,3	36,3																																						
Разновозрастная группа компенсирующей направленности для детей с нарушениями зрения	4-7	52,3	47,2																																						
2.7. Сведения о помещениях, находящихся в состоянии износа или требующих капитального ремонта.																																									
Помещения, находящиеся в состоянии износа отсутствуют																																									
2.8. Динамика изменений материально-технического состояния образовательного учреждения за 4 года (создание дополнительных мест для воспитанников)	<table><tr><th rowspan="2">№ п/п</th><th rowspan="2">Наименование оборудования</th><th colspan="4">Год поступления</th></tr><tr><th>2015</th><th>2016</th><th>2017</th><th>2018</th></tr><tr><td>1.</td><td>кровать 3-х ярусная</td><td>2</td><td></td><td></td><td></td></tr><tr><td>2.</td><td>кровать 2-х ярусная</td><td></td><td></td><td>5</td><td></td></tr><tr><td>3.</td><td>стол учен. Трансформер</td><td></td><td>4</td><td></td><td></td></tr><tr><td>4.</td><td>стеллаж уч д/нагл.пособ.</td><td></td><td>1</td><td></td><td></td></tr><tr><td>5.</td><td>шкаф уч. д/нагл. Пособ.</td><td></td><td>11</td><td></td><td></td></tr></table>	№ п/п	Наименование оборудования	Год поступления				2015	2016	2017	2018	1.	кровать 3-х ярусная	2				2.	кровать 2-х ярусная			5		3.	стол учен. Трансформер		4			4.	стеллаж уч д/нагл.пособ.		1			5.	шкаф уч. д/нагл. Пособ.		11		
№ п/п	Наименование оборудования			Год поступления																																					
		2015	2016	2017	2018																																				
1.	кровать 3-х ярусная	2																																							
2.	кровать 2-х ярусная			5																																					
3.	стол учен. Трансформер		4																																						
4.	стеллаж уч д/нагл.пособ.		1																																						
5.	шкаф уч. д/нагл. Пособ.		11																																						

Из

6.	стол ученический		8	4	
7.	шкаф раздевальный		10	1	
8.	стул детский ученич.		76	10	20
9.	скамья ученич.		2	2	
10	полка для полотенец			10	
11	тумба ученич.			6	
12	стол ученич 8 секцион.			1	
13	стол учен круглый			2	
14	Кроватка в гр.раннего воз.				20

областных субвенций в 2018 г на реализацию ООП ДО было реализовано

	канцтовары	30000
	игровое оборудование (кухня)	38404
	игрушки	61901,92
	учебные пособия д/логопеда	2255,4
	пособия и планшет	11970
	канцтовары (пособия)	8600
	пособия (Чернышев)	5733
	роботехника	33055
	канцтовары	40000
	стабиломер	42800
	ноутбук и принтер	52800
	игрушки	16782
	костюм Медведь	5800
	пособие (типография)	2400
	ноутбук	28900
	проектор д/мл.гр.	34800
	экран д/мл.гр.	4700
	игрушки	63532,59
	стулья уч. - 20 шт	21000
	роботехника	30744
	елки	3850
	музык. Центры 3шт: 1 в ср.гр. И 2в муз. Зал	19810
	канцтовары	32600
	ноутбук	34800
	<b>ИТОГО:</b>	<b>629237,91</b>

платные услуги



			шары для юбилея	10000	
			ремонт ПК	2000	
			штраф	10000	
			приобретение краски на ремонт	5000	
			приобретение линолеума	3240	
			ИТОГО:	30240,00	
			пожертвование		
			окна пласт. В тифлогр.	27800	
			родители	9594	
			магазин Спар	5000	
			ИТОГО:	42394,00	

### 3. Структура образовательного учреждения и система его управления

3.1. Распределение административных обязанностей в педагогическом коллективе	<p>В аппарат управления дошкольного образовательного учреждения входят:</p> <ul style="list-style-type: none"> <li>✓ заведующий дошкольным образовательным учреждением – управление ДООУ;</li> <li>✓ Заместитель заведующего по ВМР-координирует работу воспитателей, других педагогических и иных работников, а также разработку учебно-методической и иной документации, необходимой для деятельности образовательной организации.</li> <li>✓ старший воспитатель ведет контрольно-аналитическую деятельность по мониторингу качества образовательной услуги и здоровьесбережения детей;</li> <li>✓ заведующий хозяйством - ведет качественное обеспечение материально-технической базы в полном соответствии с целями и задачами ДООУ;</li> </ul>
3.2. Основные формы координации деятельности аппарата управления образовательного учреждения.	<p>Основными формами координации деятельности аппарата управления являются:</p> <ul style="list-style-type: none"> <li>✓ Совет Учреждения;</li> <li>✓ Педагогический совет;</li> <li>✓ Общее собрание.</li> </ul>
3.3. Организационная структура системы управления, организация методической работы в педагогическом коллективе	<p>Структура управления образовательным процессом МБДОУ детский сад № 21 «Ладушки»</p> <ul style="list-style-type: none"> <li>✓ Заведующий МБДОУ</li> <li>✓ Заместитель заведующего по ВМР</li> <li>✓ Старший воспитатель</li> <li>✓ Воспитатели</li> <li>✓ Заведующий хозяйством</li> <li>✓ Обслуживающий персонал</li> <li>✓ Обучающиеся, родители (законные представители)</li> <li>✓ Управление ДООУ строится на принципах единоначалия и самоуправления.</li> </ul> <p>Создание структуры управления не является чем-то неподвижным, она меняется в связи с развитием ДООУ и может предопределять изменения в этом развитии.</p>

	<p>Контролирующая деятельность за реализацией образовательной программы представляется в виде двух компонентов: административного контроля (оперативный, промежуточный, итоговый) и самоконтроль (диагностика, самодиагностика, тестирование). Результаты обсуждаются на педсоветах, административных совещаниях при заведующем, в индивидуальных беседах. Эффективно используются карты сбора и выхода информационных потоков. По результатам, которых планируется система дальнейшего управления образовательной программой.</p>
<p>3.4. Организационная структура системы управления, где показаны все субъекты управления.</p>	<p>Учредителем Учреждения является городской округ город Бор Нижегородской области. Функции и полномочия Учредителя осуществляет администрация городского округа город Бор Нижегородской области. Отдельные полномочия Учредителя от имени городского округа город Бор осуществляет Управление народного образования администрации городского округа город Бор Нижегородской области. Учреждение самостоятельно в осуществлении образовательной, научной, административной, финансово-экономической деятельности, разработке и принятии локальных нормативных актов в соответствии с Федеральным законом от 29 декабря 2012 года № 273-ФЗ «Об образовании в Российской Федерации».</p> <p>Также активное влияние на деятельность ДОО оказывают Профсоюз работников образования.</p> <p>В состав органов самоуправления ДОО входят:</p> <ul style="list-style-type: none"> <li>✓ Совет учреждения</li> <li>✓ Педагогический совет</li> <li>✓ Общее собрание;</li> </ul> <p>Руководит образовательным учреждением Тумашук Людмила Порфирьевна, имеет высшее образование, соответствие занимаемой должности.</p> <p>Руководство дошкольным образовательным учреждением регламентируется нормативно – правовыми и локальными документами.</p> <ul style="list-style-type: none"> <li>✓ Федеральным законом «Об образовании».</li> <li>✓ Федеральным законом «Об основных гарантиях прав ребенка Российской Федерации».</li> <li>✓ Конвенцией ООН о правах ребенка.</li> <li>✓ Приказом Министерства образования и науки Российской Федерации от 30.08.2013 г. № 1014 «Об утверждении Порядка организации и осуществления образовательной деятельности по основным общеобразовательным программам — образовательным программам дошкольного образования»;</li> <li>✓ Федерального государственного образовательного стандарта дошкольного образования;</li> <li>✓ Санитарно-эпидемиологическими правилами и нормативами для ДОО (СанПиН 2.4.1.3049-13, СанПиН 2.4.1.3147-13);</li> <li>✓ Уставом МБДОУ детский сад № 21 «Ладушки»</li> <li>✓ Договорам об образовании между ДОО и родителями (законными представителями)</li> <li>✓ Трудовыми договорами (эффективными контрактами) между администрацией МБДОУ детского сада № 21 «Ладушки» и работниками.</li> <li>✓ Коллективным договором между администрацией и профсоюзным комитетом.</li> </ul>

	<div>✓ Правилами внутреннего трудового распорядка.</div> <div>✓ Положением о Совете Учреждения.</div> <div>✓ Положением об общем собрании и другими локальными нормативными актами ДОУ.</div>																																												
4. Контингент воспитанников дошкольного образовательного учреждения.																																													
4.1. Общая численность воспитанников за 3 учебных года (указывается конкретно по учебным годам)	2016		2017		2018																																								
	126		128		126																																								
4.2. Наличие и комплектование групп согласно лицензионного норматива (процент переукомплектованности).	2016		2017		2018																																								
	6		6		6																																								
4.3. Социальный состав семей воспитанников	год	всего		по составу		мно го- детн ая	опе кун ы	труд ная	по мат. обеспеч.																																				
		дет ей	семе й	полн.	неп олн.				обес п	мал ообе сп																																			
	2016	126	115	98	17	12	4	нет	115	0																																			
	2017	128	121	105	16	7	1	нет	127	1																																			
	2018	126	123	117	9	15	0	нет	122	4																																			
	<div><table><caption>Социальный состав семей воспитанников (данные из таблицы)</caption><thead><tr><th>Год</th><th>всего детей</th><th>семей</th><th>полные</th><th>неполные</th><th>многодетные</th><th>опекуны</th><th>обеспеченные</th><th>малообеспеченные</th></tr></thead><tbody><tr><td>2016</td><td>126</td><td>115</td><td>98</td><td>17</td><td>12</td><td>4</td><td>115</td><td>0</td></tr><tr><td>2017</td><td>128</td><td>121</td><td>105</td><td>16</td><td>7</td><td>1</td><td>127</td><td>1</td></tr><tr><td>2018</td><td>126</td><td>123</td><td>117</td><td>9</td><td>15</td><td>0</td><td>122</td><td>4</td></tr></tbody></table></div>										Год	всего детей	семей	полные	неполные	многодетные	опекуны	обеспеченные	малообеспеченные	2016	126	115	98	17	12	4	115	0	2017	128	121	105	16	7	1	127	1	2018	126	123	117	9	15	0	122
Год	всего детей	семей	полные	неполные	многодетные	опекуны	обеспеченные	малообеспеченные																																					
2016	126	115	98	17	12	4	115	0																																					
2017	128	121	105	16	7	1	127	1																																					
2018	126	123	117	9	15	0	122	4																																					

	<p>По сравнению с предыдущим 2017 годом</p> <ul style="list-style-type: none"><li>- возросло число полных семей, уменьшилось число неполных семей.</li><li>- увеличилось число многодетных семей, 4 малообеспеченных семьи, увеличилось число обеспеченных семей.</li></ul>																						
4.4. Сохранение контингента воспитанников анализ движения воспитанников за 3 учебных года, тенденции движения воспитанников и причины их выбытия, доукомплектование	<p style="text-align: center;"><b>Анализ движения воспитанников за 3 учебных года</b></p> <table><tr><th rowspan="2">Учебный год</th><th rowspan="2">Количество воспитанников</th><th rowspan="2">Принято детей с учетом доукомплектования</th><th colspan="2">Выбыло детей</th></tr><tr><th>Поступлен ие в школу</th><th>По другим причинам Смена места жительства</th></tr><tr><td>2015-2016</td><td>126</td><td>27</td><td>17</td><td>3</td></tr><tr><td>2016-2017</td><td>128</td><td>27</td><td>32</td><td>10</td></tr><tr><td>2017-2018</td><td>126</td><td>29</td><td>19</td><td>14</td></tr></table> <div><p>смена места жительства</p><p>поступление в школу</p><p>принято детей</p><p>кол-во воспитанников</p></div>	Учебный год	Количество воспитанников	Принято детей с учетом доукомплектования	Выбыло детей		Поступлен ие в школу	По другим причинам Смена места жительства	2015-2016	126	27	17	3	2016-2017	128	27	32	10	2017-2018	126	29	19	14
Учебный год	Количество воспитанников				Принято детей с учетом доукомплектования	Выбыло детей																	
		Поступлен ие в школу	По другим причинам Смена места жительства																				
2015-2016	126	27	17	3																			
2016-2017	128	27	32	10																			
2017-2018	126	29	19	14																			
<p style="text-align: center;"><b>5. Результативность образовательной деятельности</b></p>																							
5.1 Освоение воспитанниками ДОУ основной общеобразовательной программы	<p>В 2018 году детский сад работал по Основной общеобразовательной программе дошкольного образования (ООП ДО) (новая редакция), разработанной на основе примерной основной общеобразовательной программы дошкольного образования «От рождения до школы» под редакцией Н.Е. Вераксы, Т.С. Комаровой, М.А. Васильевой</p> <p>При проведении итогового мониторинга педагогами использовались разнообразные методы:</p> <ul style="list-style-type: none"><li>- анкетирование,</li><li>- наблюдение,</li><li>- выполнение индивидуальных заданий,</li><li>- беседы,</li><li>- экспериментирование.</li></ul> <p>Анализ качества условий педагогического процесса для усвоения детьми образовательных областей проводился по материалам. Изучение индивидуального развития детей» Ю.А. Афонькина. –</p>																						

### **Коррекционно-педагогическая работа**

Коррекционно-педагогическая работа в группах компенсирующей направленности для детей с тяжелыми нарушениями речи и детей с нарушениями зрения, направлена на своевременную и систематическую помощь детям с ОНР и с косоглазием и амблиопией, консультативно – просветительскую поддержку их родителей, социальную адаптацию детей и формирование у них предпосылок учебной деятельности. С детьми работал учитель-логопед Леонова Т.А, учитель-дефектолог и педагог психолог Варламова М.В.

В 2018 календарном году проводились следующие виды диагностической работы:

- мониторинг психического развития детей всех возрастных групп.
- диагностика готовности к обучению в школе.
- социометрическое обследование детей старшей группы компенсирующей направленности

для детей с ТНР.

- индивидуальная диагностика по запросам воспитателей, родителей (в течение года).

В течение всего учебного года работа с детьми проводилась по основной адаптированной образовательной программе для детей с нарушениями зрения, написанной на основе основной образовательной программы МБДОУ детского сада комбинированного вида № 21 «Ладушки», примерной адаптированной основной образовательной программы для детей дошкольного возраста с нарушением зрения под ред. А.М. Витковской, и на основании программы "Коррекционная работа в детском саду" под ред. Л.И. Плаксиной по следующим направлениям:

**Обучение и развитие зрительного восприятия** - коррекционная работа направлена на компенсацию (возмещение, уравнивание) нарушений зрительного восприятия в единстве с развитием познавательной деятельности в целом.

**Обучение и развитие ориентировки в пространстве** - коррекционная работа направлена на выработку у детей реальных представлений о предметах, наполняющих окружающее пространство, их пространственных признаках и отношениях.

**Обучение и развитие социально-бытовой ориентировки** - коррекционная работа направлена на облегчение социально-психологической адаптации детей с нарушением зрения к ДОУ, школе.

**Обучение и развитие осязания и мелкой моторики** - коррекционная работа направлена на формирование у детей с нарушением зрения умений и навыков осязательного восприятия предметов и явлений окружающего мира.

**Коррекционно-логопедическая работа** строилась на основе «Адаптированной программы обучения детей старшей, подготовительной групп для детей с нарушением речи» написанной на основе основной образовательной программы МБДОУ детского сада комбинированного вида № 21 «Ладушки», и «Программа работы группы компенсирующей направленности детей с ТНР по преодолению общего недоразвития речи у детей»(Т.Б. Филичева, Г.В.Чиркина , М., 2008 г.);

. Коррекционное воздействие осуществлялось на основе четко запланированной работы.

Целью работы являлось воспитание у детей правильной, четкой речи с соответствующим возрасту словарным запасом и уровнем развития связной речи, что достигалось разноплановым систематическим воздействием, направленным на развитие речевых и неречевых процессов:

- ✓ создание необходимой артикуляционной базы для постановки звуков (артикуляционная гимнастика и самомассаж, развитие речевого дыхания, коррекция звукопроизношения);
- ✓ развитие речеслухового внимания;
- ✓ развитие фонематического слуха;
- ✓ подготовка к анализу и анализ звукового состава слова;
- ✓ развитие слоговой структуры слова;

- ✓ расширение пассивного и активного предметного и глагольного словаря, а также словаря признаков, по всем лексическим темам, предусмотренным программой;
- ✓ развитие грамматического строя речи;
- ✓ развитие фразовой и связной речи;
- ✓ развитие коммуникативных умений и навыков;
- ✓ развитие общей и мелкой моторики;
- ✓ развитие психических функций.
- ✓ Диагностическая деятельность

### **КОРРЕКЦИОННО - РАЗВИВАЮЩАЯ И ПРОФИЛАКТИЧЕСКАЯ РАБОТА**

подгрупповые и индивидуальные коррекционно – развивающие занятия по развитию познавательных способностей (ноябрь - март).

Цель – коррекция и развитие познавательных способностей.

Проведено 66 подгрупповых занятий с воспитанниками выявленных возрастных подгрупп.

коррекционно-развивающие занятия по коррекции и развитию ЭВС (ноябрь - март).

Цель – коррекция и развитие ЭВС.

Проведено 72 групповых занятия с воспитанниками возрастных групп, начиная с младше - средней группы.

групповая работа с детьми по совершенствованию коммуникативных навыков (ноябрь – март).

Цель – формирование позитивного отношения к себе и окружающим; расширение и обогащение коммуникативных навыков детей на основе формирования общности с другими детьми и стремления к сотрудничеству.

Проведено 30 групповых занятий с воспитанниками возрастных групп, начиная с младше - средней группы.

Три раза в год проводятся психолого-медико-педагогические совещания, на которых обсуждаются результаты лечебной и педагогической работы, пути реализации индивидуальных образовательных маршрутов для каждого ребенка, с учетом его диагноза и психологических особенностей.

<p>5.2. Взаимодействие дошкольного образовательного учреждения с другими организациями (научными, учебно-методическими, медицинскими, органами местного управления и т.д.).</p>	<p><b>Учреждения дополнительного образования:</b></p> <ul style="list-style-type: none"> <li>✓ договор о сотрудничестве МОУ СО Ш № 22</li> <li>✓ договор о сотрудничестве МОУ СОШ №5</li> <li>✓ договор с МБДОУ "Детский сад № 7 "Родничок"</li> <li>✓ договор со специальной (коррекционной) школой 4 вида для слепых и слабовидящих детей</li> </ul> <p><b>Учреждения здравоохранения</b></p> <p>Детская поликлиника</p> <ul style="list-style-type: none"> <li>✓ медицинское обследование детей, выпускающихся в школу, специалистами поликлиники (график обследования)</li> </ul> <p><b>Учреждения культуры</b></p> <ul style="list-style-type: none"> <li>✓ центральная детская библиотека (договор с утвержденным планом работы)</li> </ul>								
<p>5.3. Результативность участия в конкурсах, соревнованиях, смотрах и т.п.</p> <p>Результативность участия в конкурсах, соревнованиях, смотрах и т.п., наличие участников и призеров смотров, конкурсов,</p>	<p style="text-align: center;"><b>Результаты участия воспитанников в конкурсах в 2018 году</b></p> <table border="1" data-bbox="618 1728 1573 1915"> <thead> <tr> <th data-bbox="618 1728 1109 1766">Мероприятия, конкурсы</th><th data-bbox="1109 1728 1573 1766">Результативность</th></tr> </thead> <tbody> <tr> <td colspan="2" data-bbox="618 1766 1573 1803" style="text-align: center;"><b>Уровень ДОУ</b></td></tr> <tr> <td data-bbox="618 1803 1109 1875">Конкурс чтецов</td><td data-bbox="1109 1803 1573 1875">1 место, Господчикова Настя</td></tr> <tr> <td data-bbox="618 1875 1109 1915">Конкурс по ручному труду</td><td data-bbox="1109 1875 1573 1915">1 место Золотова Вероника</td></tr> </tbody> </table>	Мероприятия, конкурсы	Результативность	<b>Уровень ДОУ</b>		Конкурс чтецов	1 место, Господчикова Настя	Конкурс по ручному труду	1 место Золотова Вероника
Мероприятия, конкурсы	Результативность								
<b>Уровень ДОУ</b>									
Конкурс чтецов	1 место, Господчикова Настя								
Конкурс по ручному труду	1 место Золотова Вероника								

соревнования различного уровня (муниципального, регионального, федерального, международного)	«Картина из осени»		
	Конкурс детско-родительского творчества	1 место Тюрикова Саша	
	Интеллектуальный конкурс	1 место	
	Конкурс изоконкурс «Волшебная палитра зимнего леса»	1 место Золотова Вероника	
	Конкурс по Физическому развитию	1 место Панова Ульяна	
	<b>Муниципальный уровень</b>		
	Конкурс чтецов	Участник Комиссарова Вероника Куратор Рябинина Т.Е	
	Муниципальный конкурс по ручному труду «Картина из осени»	Победитель 2 место Золотова Вероника Куратор Журкина Т.А	
	Муниципальный изоконкурс «Волшебная палитра зимнего леса»	Участник Золотова Вероника Куратор Журкина Т.А	
	Муниципальный Интеллектуальный конкурс.	Участник Снедков Даниил Куратор Бугрова И.А	
	Муниципальный конкурс по Физическому развитию	Участник Панова Ульяна Куратор Журкина Т.А	
	Муниципальный конкурс «детских рисунков «Мой любимый город Бор»	<b>Победитель:</b> <i>1 место</i> <i>Золотова Вероника</i> <b>Куратор</b> Французова А.А	
	<b>Региональный уровень</b>		
	Всероссийское издание «Педразвитие»  региональный конкурс «Путешествие по сказкам К.И.Чуковского» от 18.10.18	1 место Мошнина Валерия	
	Ведки по математике «Лига чисел» 16.03.18	<ul style="list-style-type: none"> <li>• Белянцев Миша 2 место</li> <li>• Зиньковский Ильдар 2 место</li> <li>• Бузинов Леонид 1 место</li> <li>• Купченко Родион 1 место</li> </ul>	
	Федеральный уровень 1 степени 3 всероссийской олимпиады дошкольников по окружающему миру Портал Всероссийского социального проекта «Страна	Победители <ul style="list-style-type: none"> <li>• Белянцев Миша – 1 место,</li> <li>• Гапонов Миша - 1 место,</li> <li>• Мошнина Валерия - 1 место</li> </ul>	

	« талантов» От 22.12.2018																																								
5.4. Характеристика организации дополнительного образования, в части формируемой участниками образовательных отношений	<p>Дополнительное образование в МБДОУ детский сад № 21 «Ладушки» осуществляется в соответствии с социальным заказом и строится на бесплатной основе так и на платнойоснове</p> <p>Продолжительность образовательной деятельности устанавливается в зависимости от возраста детей и оказываемых услуг в соответствии с расписанием непосредственной образовательной деятельности.</p> <ul style="list-style-type: none"><li>✓ по физическому развитию – «Футбол для дошкольников»</li><li>✓ по художественно-эстетическому развитию кружок «Солнечные зайчики»</li><li>✓ на платной основе по художественно-эстетическому развитию «Восточные танцы»</li></ul> <p>Вывод:организация дополнительного образования поддерживает инициативу и самостоятельность детей, развивает физические способности, ведет к тенденции повышения уровня овладения детьми необходимыми знаниями, навыками и умениями.</p>																																								
5.5. Результативность реализации здоровьесберегающих технологий при осуществлении воспитательно-образовательного процесса.	<p style="text-align: center;"><b>Заболеваемость (в случаях) на одного ребенка</b></p> <table><tr><th>№</th><th>Учебный год</th><th>Заболеваемость в случаях дней на одного ребенка</th><th>Посещаемость по ДОУ в %</th></tr><tr><td>1</td><td>2016</td><td>3,2</td><td>81%</td></tr><tr><td>2</td><td>2017</td><td>3,2</td><td>86%</td></tr><tr><td>3</td><td>2018</td><td>3,2</td><td>82%</td></tr></table> <p>По результатам мониторинга посещаемости в ДОУ по состоянию на 01.07.2018г. - посещаемость составила - 82%, что на 4%меньше по сравнению с предыдущим учебным годом</p> <p style="text-align: center;"><b>Группы здоровья</b></p> <table><tr><th rowspan="2">Группа здоровья</th><th>2016</th><th>2017</th><th>2018</th></tr><tr><th>%</th><th>%</th><th>%</th></tr><tr><td>I</td><td>12</td><td>19</td><td>33</td></tr><tr><td>II</td><td>85</td><td>78</td><td>83</td></tr><tr><td>III</td><td>1.5</td><td>1</td><td>3</td></tr><tr><td>IV</td><td>2</td><td>4</td><td>6</td></tr></table> <p>Из таблицы видно, увеличилось количество детей с первой группой здоровья, увеличилось количество детей со второй группой здоровья и с третьей группой здоровья.</p> <p>По результатам отчетов в ДОУ отсутствуют случаи детского и взрослого травматизма.</p> <p><b>Мероприятия, направленные на снижение заболеваемости в ДОУ</b></p> <ul style="list-style-type: none"><li>• Замена оконных блоков и дверей.</li><li>• Выполнение во всех группах комплексного плана по снижению</li></ul>		№	Учебный год	Заболеваемость в случаях дней на одного ребенка	Посещаемость по ДОУ в %	1	2016	3,2	81%	2	2017	3,2	86%	3	2018	3,2	82%	Группа здоровья	2016	2017	2018	%	%	%	I	12	19	33	II	85	78	83	III	1.5	1	3	IV	2	4	6
№	Учебный год	Заболеваемость в случаях дней на одного ребенка	Посещаемость по ДОУ в %																																						
1	2016	3,2	81%																																						
2	2017	3,2	86%																																						
3	2018	3,2	82%																																						
Группа здоровья	2016	2017	2018																																						
	%	%	%																																						
I	12	19	33																																						
II	85	78	83																																						
III	1.5	1	3																																						
IV	2	4	6																																						



	<ul style="list-style-type: none"> <li>• заболеваемости (кварцевание, проведение сезонной неспецифической</li> <li>• иммунопрофилактики, правильная организация карантинных мероприятий, закаливание и т.д.)</li> <li>• Вакцинация против гриппа (вакцина гриппол плюс).</li> <li>• Соблюдение календаря прививок.</li> <li>• Соблюдение режима дня, режима занятий, двигательного режима.</li> <li>• Соблюдение и привитие детям культурно-гигиенических навыков.</li> <li>• Соблюдение режима питания, доведение норм питания до детей.</li> <li>• Соблюдение режима прогулок.</li> <li>• Проведение утренней гимнастики и физкультурных занятий на улице в теплое время года.</li> <li>• Дозирования нагрузок на занятиях, чередовании различных видов</li> <li>• деятельности.</li> <li>• Учет возрастных и индивидуальных возможностей детей.</li> <li>• Создание условий для двигательной активности детей в группах и на прогулочных участках.</li> <li>• Соблюдение требований к охране жизни и здоровья детей в течение всего времени пребывания их в ДОУ.</li> <li>• Соответствие одежды погодным условиям.</li> <li>• Профилактические беседы с детьми и родителями (законными представителями) по приобщению к здоровому образу жизни.</li> <li>• Размещение на информационных стендах и сайте Учреждения памяток и рекомендаций по сохранению и укреплению здоровья детей.</li> <li>• Систематическое проведение гимнастики после сна.</li> <li>• Соблюдение санитарно-гигиенических требований к помещениям (режим проветривания, санитарная обработка помещений, кварцевание и др.)</li> <li>• Систематическое проведение утреннего фильтра.</li> <li>• Мытье игрушек, соответствие маркировки мебели росту детей.</li> <li>• Расстановка мебели согласно требованиям СанПиН.</li> <li>• Рассадка детей за столами с учетом требований СанПиН, роста детей, возрастных и индивидуальных особенностей (нарушение зрения, осанки, учет леворукости).</li> <li>• Использование в работе с детьми здоровьесберегающих технологий.</li> <li>• Создание эмоционального комфорта в группах.</li> <li>• Взаимодействие с медицинскими организациями по профилактике и коррекции нарушений физического и психического здоровья детей.</li> </ul>
--	--

5.6. Выполнение муниципального задания в части фактического посещения воспитанников, воспользовавшихся образовательной услугой в динамике за 3 года

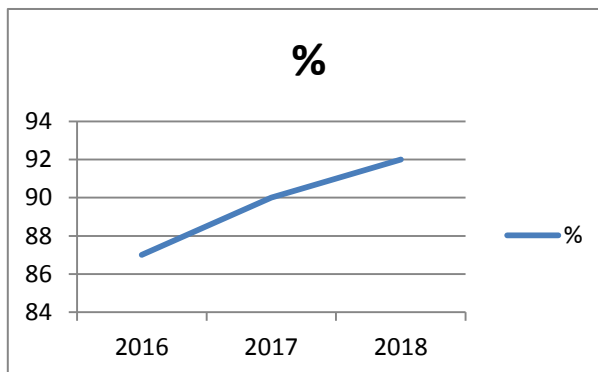
№	Финансовый год	План	Факт
1	2016	126	126
2	2017	126	126
3	2018	126	126

По состоянию на 01.06.2018 года выполнение муниципального задания:

- в части фактического посещения воспитанников, воспользовавшихся образовательной услугой составило—**90** дней.
- доля детей осваивающих ООП ДО — 100 % .

	Единица измерения по ОКЕИ	утверждено в муниципальном задании на год	исполнено на отчетную дату
Регулярность получения услуги воспитанником	Дето-день	21844	10610
Отсутствие несчастных случаев с воспитанниками во время пребывания в ДОУ	штука	0	0
Среднее число дней, пропущенных одним ребенком по болезни	сутки	20	8

В ноябре 2018 года было проведено анкетирование родителей (законных представителей) для определения удовлетворенности качеством образовательной услуги. По результатам — 92% родителей (законных представителей) удовлетворены качеством образовательной услуги.



<b>6. Содержание образовательной деятельности.</b>	
Используемые основные общеобразовательные программы дошкольного образования	<p>Педагогический коллектив детского сада работает по Основной образовательной программе дошкольного образования (новая редакция), утверждена приказом от 30.08.2016 г. № 141/1. ООП ДО разработана на основе основной общеобразовательной программы дошкольного образования «От рождения до школы» под редакцией Н.Е. Вераксы, Т.С. Комаровой, М.А. Васильевой. Программа является инновационной, разработана в соответствии с Федеральными государственными образовательными стандартами дошкольного образования (ФГОС ДО). Социокультурное воспитание ребенка дошкольника на основе ознакомления с малой родиной - городским округом города Бор Нижегородской области (с культурой, традициями, бытом, достопримечательностями, с защитниками Отечества и знаменитыми людьми, прославившими Бор)</p> <p><i>(в рамках ООП)</i></p> <p>Реализуется на основе адаптированной к социокультурным условиям городского округа город Бор, Нижегородской области парциальной программы «Приобщение детей к истокам русской народной культуры» О.Л.Князевой, М.Д. Маханевой</p>
Принцип составления режима дня, учебного плана, расписания организации непосредственной образовательной деятельности и соблюдение предельно допустимой учебной нагрузки воспитанников	<p>Воспитательно-образовательный процесс строится на основе режима дня, утвержденного заведующим, который устанавливает распорядок бодрствования и сна, приема пищи, гигиенических и оздоровительных процедур, организацию непосредственно образовательной деятельности, прогулок и самостоятельной деятельности воспитанников.</p> <p>Учебный план разработан в соответствии с ФГОС ДО. В план включены образовательные области: социально-коммуникативное, познавательное, речевое, художественно-эстетическое, физическое развитие детей.</p> <p>Реализация плана предполагает построение вариативного развивающего образования, ориентированного на зону ближайшего развития каждого ребенка.</p> <p>В детском саду функционирует 6 возрастных групп. Для реализации ООП ДО обеспечены условия в соответствии с п. 3.2.1., 3.2.2. ФГОС ДО.</p> <p>Продолжительность учебного года с сентября по май.</p> <p>В середине учебного года в январе устанавливаются недельные каникулы. Во время каникул планируются занятия, направленные на физическое и художественно-эстетическое развитие воспитанников.</p> <p>Нормы и требования к нагрузке детей, а также планирование учебной нагрузки в течение недели определены Санитарно-эпидемиологическими требованиями к устройству, содержанию и организации режима работы в дошкольных организациях (СанПиН 2.4.1.3049-13 В группе раннего возраста (1,5 — 3 лет) непрерывная образовательная деятельность (НОД) осуществляется в первую половину дня.</p> <p><b>Объем недельной образовательной нагрузки составляет:</b></p>

	<ul style="list-style-type: none"> <li>• В группе раннего возраста (1,5 - 3 лет) – 1 час 40 минут.</li> <li>• В разновозрастной младшей группе (2 - 4 года) - 1 час 40 минут, продолжительность НОД – 10 минут.</li> <li>• В младше-средней группе (3 - 5 лет) -2ч 30мин/3ч20мин, продолжительность НОД – 15/20 минут.</li> <li>• В разновозрастной группе компенсир. направл. для детей с наруш. зрения (ср-старш) (4-6лет).- 3ч20мин/5ч</li> <li>• В Разновозрастной группе комп.напр-ти для детей с ТНР(подготовит.)(6-7 лет)- 7ч 30мин</li> <li>• В старше-подготовительной группе (4-6 -лет)- 3ч20мин/5ч50мин.</li> </ul> <p>В середине времени, отведенного на непосредственно образовательную деятельность, проводят физкультминутки. Перерывы между периодами НОД проводятся не менее 10 минут. НОД, требующая повышенной познавательной активности и умственного напряжения детей, проводится в первую половину дня и в дни наиболее высокой работоспособности детей (вторник, среда). Домашние задания воспитанникам ДООУ не задают.</p>
Характеристика организации дополнительных образовательных услуг.	<p>Дополнительное образование в МБДОУ детский сад № 21 «Ладушки» осуществляется в соответствии с социальным заказом и строится на бесплатной основе:</p> <p>По физкультурно-спортивной направленности по дополнительной общеобразовательной общеразвивающей программе «Футбол для дошкольников» руководитель Седов А.В.</p> <p>По художественной направленности кружок по декоративно-прикладному искусству по дополнительной общеобразовательной общеразвивающей программе «Солнечные зайчики» руководитель Баранова М.В</p> <p>Организация дополнительного платного образования детей осуществлялась по социально-педагогической направленности – английский язык и по художественной направленности – восточные танцы.</p> <p>Продолжать работу в данных направлениях.</p>
Используемые типовые программы, инновационные программы и педагогические технологии	<ul style="list-style-type: none"> <li>• Основная общеобразовательная программа дошкольного образования «От рождения до школы» / Под редакцией Н.Е. Вераксы, Т.С. Комаровой, М.А. Васильевой.<sup>1</sup></li> <li>• Адаптированной технологией к условиям городского округа город Бор Нижегородской области: «Приобщение детей к истокам русской народной культуры» О.Л.Князевой, М.Д. Маханевой. 2-е изд. перераб и доп.-СПб. Детство-пресс.2010г</li> <li>• «Программа работы группы компенсирующей направленности детей с ТНР по преодолению общего недоразвития речи у детей»(Т.Б. Филичева, Г.В.Чиркина , М., 2008 г.);</li> <li>• «Программа специальных (коррекционных) образовательных учреждений IV вида (для слабовидящих)</li> </ul>

	<p>детей)» Плаксина Л.И., М., 2003</p> <p>Педагогические технологии:</p> <ul style="list-style-type: none"> <li>• проектный метод;</li> <li>• интегрированный подход;</li> <li>• индивидуально-дифференцированный подход;</li> <li>• проблемный метод обучения;</li> <li>• информационно-коммуникационные технологии</li> </ul> <p><b>Эффективные формы работы для поддержки детской инициативы</b></p> <ul style="list-style-type: none"> <li>• Совместная деятельность взрослого с детьми, основанная на поиске вариантов решения проблемной ситуации, предложенной самим ребенком.</li> <li>• Проектная деятельность.</li> <li>• Совместная познавательно-исследовательская деятельность взрослого и детей – опыты и экспериментирование.</li> <li>• Наблюдение и элементарный бытовой труд в центрах экспериментирования и природы.</li> <li>• Совместная деятельность взрослого и детей по преобразованию предметов рукотворного мира и живой природы.</li> <li>• Создание условий для самостоятельной деятельности детей в центрах развития.</li> </ul>
Формы и методы работы с одаренными детьми	<p>С целью создания условий для развития и поддержки одарённых детей в дошкольном образовательном учреждении в годовом плане запланированные конкурсы и выставки прошли на темы:</p> <ul style="list-style-type: none"> <li>• Выставка поделок из природного материала и овощей «Огородные фантазии»,</li> <li>• Выставка детских творческих работ «Защитники Отечества</li> </ul> <p>Весенняя капель Моя любимая мама Веселый калейдоскоп Космические просторы Тематические выставки По произведениям писателей, мультфильмам День Победы»</p>
Обеспеченность учебно-методической и художественной литературой составляет 100 %	Обеспеченность учебно-методической и художественной литературой в соответствии с ФГОС ДО составляет 100%.
<b>7. Методическая и научно-исследовательская деятельность.</b>	
7.1. Полнота реализации планов и программ методической и исследовательской	<p>Целью методической работы в МБДОУ детском саду № 21 «Ладушки» является:</p> <ul style="list-style-type: none"> <li>✓ Повышение качества воспитательно-образовательного процесса в соответствии с реализацией ФГОС ДО;</li> </ul>

<p>деятельности</p>	<ul style="list-style-type: none"> <li>✓ Развитие творческой индивидуальности, профессионального мастерства педагогов.</li> </ul> <p>Функциональная деятельность методической службы выстроена по четырем основным направлениям:</p> <ul style="list-style-type: none"> <li>✓ Аналитическая деятельность,</li> <li>✓ Информационная деятельность,</li> <li>✓ Организационно-методическая деятельность,</li> <li>✓ Консультационная деятельность.</li> </ul> <p>Задачи методической работы:</p> <ul style="list-style-type: none"> <li>✓ Диагностика состояния методического обеспечения и качества воспитательно-образовательного процесса в ДОУ.</li> <li>✓ Повышение уровня воспитательно-образовательной работы и ее конкретных результатов.</li> <li>✓ Повышение профессиональной ориентированности педагогов в новейших технологиях, лично-ориентированных и индивидуализированных подходах, необходимых для качественной организации педагогического процесса в дошкольном учреждении в соответствии с ФГОС ДО.</li> <li>✓ Развитие у педагогов потребности в профессиональном росте, в творческой самореализации путем включения каждого педагога в исследовательскую деятельность.</li> <li>✓ Обобщение и распространение результативности педагогического опыта.</li> <li>✓ Обеспечение взаимодействия ДОУ с семьей и социумом для полноценного развития дошкольников.</li> </ul> <p>Все формы методической работы в ДОУ направлены на выполнение задач, сформулированных ООП ДО и годовом плане. Обязательными в системе методической работы с кадрами в ДОУ являются:</p> <ul style="list-style-type: none"> <li>✓ круглый стол:</li> <li>✓ Мини-тренинги личностного роста педагогов.</li> <li>✓ семинары-практикумы</li> <li>✓ проблемные семинары.</li> <li>✓ Консультации</li> <li>✓ Наставничество</li> </ul>				
<p>7.2. Эффективность проводимой методической работы</p>	<p>На 01.01.2019 г. в соответствии с реализацией ФГОС ДО все педагоги прошли курсовую подготовку «Актуальные проблемы дошкольного образования в условиях введения ФГОС ДО» – 100 %.</p>				
<p>7.3. Участие в работе международных, российских, региональных, городских, окружных конференций, семинаров, совещаний</p>	<p>Педагоги детского сада являются активными участниками семинаров, вебинаров как муниципального, так и всероссийского уровня. Педагоги регулярно публикуют свои материалы на региональном сайте МААМ.RU проекты и методические разработки.</p> <p style="text-align: center;"><i><b>Результаты участия педагогов в конкурсах в 2018 году</b></i></p> <table border="1" data-bbox="639 1835 1560 1908"> <tr> <th data-bbox="639 1835 1224 1877">Мероприятия, конкурсы</th><th data-bbox="1224 1835 1560 1877">Результативность</th></tr> <tr> <td colspan="2" data-bbox="639 1877 1560 1908" style="text-align: center;"><b>Муниципальный уровень</b></td></tr> </table>	Мероприятия, конкурсы	Результативность	<b>Муниципальный уровень</b>	
Мероприятия, конкурсы	Результативность				
<b>Муниципальный уровень</b>					

		Конкурс «Воспитатель года 2018» - участник	Участник Бугрова И.А
		Конкурс на Лучший Новогодний участок	Участник Рябинина Т.Е Лютова Н.Е Толстоброва Т.А. Петрова С.Н. Бугрова И.А. Баранова М.В Лебедева О.Л
		муниципального конкурса по безопасности дорожного движения «Малыш на дороге»	Сертификат педагога подготовившего участника Царева А.В
		Конкурс «Летбуков Мой любимый город Бор»	Участники Толстоброва Т.А Лютова Н.Е Французова А.А Царева А.В
		<b>Уровень ДОУ</b>	
		Научно-практическая конференция «Проектирование моделей патриотического воспитания детей дошкольного возраста в муниципальной системе образования» Тема «Педагогический проект по социально-культурному и патриотическому воспитанию детей среднего дошкольного возраста «Пикинская вольная пожарная дружина (страница из истории Малого Пикина)»	Рябинина Т.Е.
		Конкурс презентаций «Детский сад – цветущий сад»	3 место, Рябинина Т.Е.
		Конкурс на лучший уголок для экспериментирования	1 место Бугрова И.А. 2 место Рябинина Т.Е 3 место Лютова Н.Е
		Конкурс лучшее оформление групп к новому году.	Участники
		Конкурс театрализованных уголков	Участники
		<b>Федеральный уровень</b>	
		<b>Педагог Лютова Н.Е</b>	
		Всероссийское издание «Педразвитие»	2 место во всероссийском конкурсе «Игровые технологии в ДОУ» от 29.09.18

		Всероссийское издание «Педразвитие»	2 место во всероссийском конкурсе «Основные требования ФГОС ДО» от 18.10.18
		<b>Педагог Толстоброва Т.А</b>	
		Всероссийский творческий конкурс «Горизонты педагогики »	Дипломант
		<b>Педагог Французова А.А</b>	
		Всероссийский творческий конкурс «Горизонты педагогики »	Победитель 1 место
7.5. Участие педагогов дошкольного образовательного учреждения в инновационной деятельности	<p>На современном этапе в связи с введением в действие Федерального государственного образовательного стандарта дошкольного образования (ФГОС ДО) возникла необходимость обновления и повышения качества дошкольного образования, введения программно-методического обеспечения дошкольного образования нового поколения, направленное на выявление и развитие творческих и познавательных способностей детей, а так же выравнивание стартовых возможностей выпускников дошкольных образовательных учреждений при переходе на новый возрастной этап систематического обучения в школе.</p> <p>Инновационная деятельность в ДОУ ведется по следующим направлениям:</p> <p><b>1. Инновации в работе с педагогическими кадрами</b></p> <p>С целью обеспечения активного участия педагогов ДОУ в методической работе совершенствования системы непрерывного образования и самообразования педагогов ДОУ через формы инновационной методической работы: обобщение опыта (создание презентаций), публикации, участие в конкурсах, использование информационно-коммуникационных технологий и др.</p> <p>Были запланированы и проведены следующие мероприятия: консультации, мастер-классы, открытые просмотры НОД, педсоветы, смотры – конкурсы, работа сайта ДОУ (в течение учебного года), публикации на сайте (консультации для родителей, творческие отчеты, открытые мероприятия, презентации и т.д.), участие в конкурсах (в течение года).</p> <p>Организовывалась работа с родителями: анкетирование родителей «Проблема формирования здорового образа жизни у детей», «Удовлетворенность родителей работой дошкольного учреждения», «Потребности и запросы по организации дополнительного образования», родительские собрания, день открытых дверей.</p> <p><b>2. Инновации в содержании образования</b> (использование эффективных педагогических технологий)</p> <p>С целью повышения качества дошкольного образования использовать в</p>		



работе с дошкольниками инновационные педагогические технологии обучения детей (проблемное обучение, образовательные проекты, игровые технологии), использование информационно-коммуникационных технологий, Внедрение в образовательный процесс интерактивного комплекса «Играй и развивайся».

Были запланированы и проведены следующие мероприятия: консультации, круглые столы, семинары-практикумы, образовательные проекты, открытые мероприятия, здоровьесберегающие технологии работе с дошкольниками, педсовет, использование современных педагогических технологий в работе с детьми, организация дополнительных образовательных услуг.

Организовывалась работа с родителями: родительское собрание, консультации, информационные стенды.

Педагоги в рамках проекта занимаются с детьми робототехникой.

В Учреждении имеются в свободном доступе компьютер и ноутбук для педагогов.

### **Перспектива развития инновационных процессов**

1. Инновации в управленческой деятельности:

программно-целевой педагогический менеджмент и маркетинг; создание единой программы управления инновационной деятельностью в учреждении;

делегирование полномочий и расширение степени участия сотрудников в управлении развитием учреждения ;

создание нормативно-правовой базы, регламентирующей инновационную деятельность в ДООУ.

2. Инновации в работе с педагогическими кадрами:

разработка программы формирования кадрового потенциала;

разработка педагогами индивидуальных программ педагогического поиска

использование педагогами инновационных авторских технологий;

3. Инновации в содержании образования адаптация и внедрение новых авторских, дополнительных программ;

разработка и реализация собственных парциальных программ и педагогических технологий;

продолжать работу по поиску эффективных путей организации дополнительного образования в учреждении.

Приобретение компьютеров, доступных для детей.

### **Список публикаций педагогов МБДОУ детского сада № 21 «Ладушки» за 2018 год**

Фамилия, имя отчество педагога	Название работы (статьи)	Сайт
Рябинина	Педагогический проект по социально-культурному и	Сборник научно-методических статей

	Татьяна Евгеньевна	патриотическому воспитанию детей среднего дошкольного возраста «Пикинская вольная пожарная дружина (страница из истории Малого Пикина)»	на муниципальном уровне
		<p>Экологический проект "Люблю березку русскую"</p> <p>Проект снежных построек "По-щучьему велению"</p> <p>Проект мини-музей "Чудо-пуговка"</p> <p>Проект мини-музей "Курочка Ряба"</p> <p>Экологический проект "Сохраним ели на земле Борской!"</p>	<a href="https://nsportal.ru">https://nsportal.ru</a>
	Царева Алина Владимировна	<p>Консультация для родителей «Воспитание примером»</p> <p>Дневник Олимпиады в старшей группе компенсирующей направленности для детей с ТНР</p> <p>Диаграммы диагностики детей группы компенсирующей направленности для детей с ТНР</p> <p>Современные средства оценивания результатов обучения</p> <p>Аналитическая карта категориально-терминологического аппарата современной дидактики</p> <p>Конспект занятия по формированию у детей навыков безопасного участия в дорожном движении с использованием ЭОР</p>	На сайте «Знанию»

		Инклюзивное образование: проблемы и решение Речь и мышление Классификация детей НОД «К дедушке на ферму» Беседа с детьми «Права ребенка» Детям о коррупции Годовой проект в подготовительной к школе группе «В работе с семьей» Нужна ли ребенку дошкольного возраста финансовая грамотность?! На сайте «Российское Просвещение» Инклюзивное образование	
	Лютова Н.Е	Опубликовал(а) учебно-методический материал Паспорт мини – музея коррекционной группы для детей с нарушениями зрения "Русская изба"	Портал Всероссийского социального проекта «Страна талантов» от 20.09.2018

#### 8. Кадровое обеспечение.

Характеристика педагогического коллектива	В 2018 году в детском саду работали:		
	Должность	Количество работников	Количество педагогических работников          13
	Заведующий	1	
	Зам. Зав. по ВМР	0	
	Музыкальный руководитель	1	
	Инструктор по физической культуре	0	
	Учитель-логопед	1	
	Учитель-дефектолог, Педагог-психолог	1	
	Педагог доп. образования	1	
	Воспитатель	9	
	Итого	14	

**Структура педагогического коллектива по образованию**

Образование	2018г	
Высшее профессиональное	5	38%
Среднее профессиональное педагогическое	7	55%
Среднее профессиональное не педагогическое	1	7%
Итого	13	100%

**Структура педагогического коллектива по стажу**

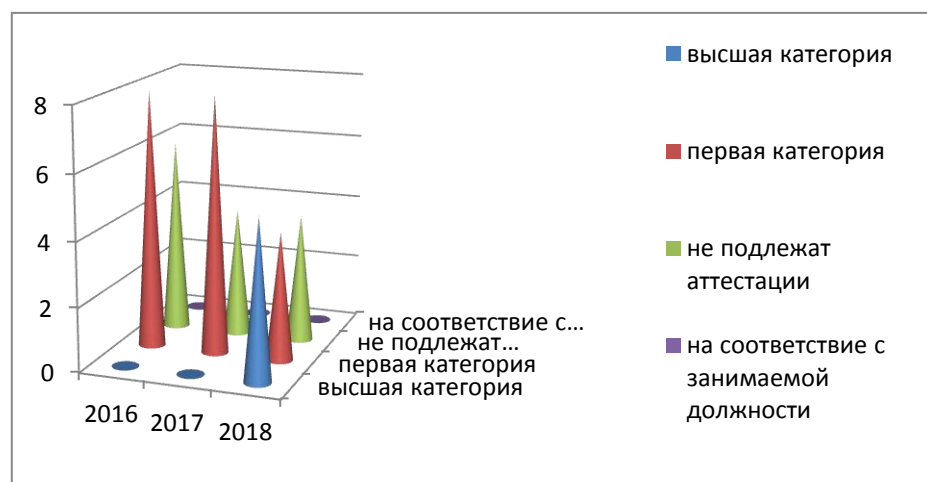
Стаж работы	2018	
До 3 лет	3	23%
от 3-5- лет	1	8%
от 5 -10лет	2	15%
от 10-15лет	2	15%
от 15-20лет	1	8%
20 и более	4	31%
Итого	13	100%

**Структура педагогического коллектива по возрасту**

Возраст педагогов	2018	
моложе 25 лет	2	15%
25-29	2	15%
30-34	0	
35-39	2	15%
40-44	2	15%
45-49	3	25%
50-54	2	15%
55-59	0	
60-64	0	
65 и более	-	
Итого	13	100%

### 1.3.4. Структура педагогического коллектива по уровню квалификации

Квалификационная категория	2016	%	2017	%	2018	%
Высшая	0	0	1	5%	5	38%
Первая	8	57%	12	63%	4	31%
Не подлежат аттестации (менее 2 лет)	6	43%	4	22%	4	31%
На соответствие с занимаемой должностью	-	-	-	-	-	-
Итого	14	100%	14	100%	13	100%



В 2018 году 5 педагогов: Лютова Н.Е, Рябинина Т.Е, Журкина Т.А, Бугрова И.А и Французова А.А сдали на высшую квалификационную категорию в НИРО Нижегородской области. 1 педагог Царева А.В сдала на первую квалификационную категорию.

### Курсы повышения квалификации в 2018 году.

Год	Общее количество работников	Общее число прошедших КПК	
		количество	процентное соотношение
2016	14	2 человека	12%
2017	11	8 человек	72%
2018	13	8 человек	61%

	Педагоги детского сада постоянно повышают свой профессиональный уровень, проходят тематические курсы, посещают методические объединения, знакомятся с опытом работы своих коллег из других дошкольных учреждений, делятся своим опытом работы.
<b>9. Социально-бытовое обеспечение воспитанников, сотрудников</b>	
9.1. Медицинское обслуживание, профилактическая и физкультурно - оздоровительная работа	<p>Медицинское обслуживание воспитанников дошкольного образовательного учреждения обеспечивает медицинская сестра по договору с ГБУЗ НО «Борская ЦРБ» с предоставлением для работы помещений медицинского блока с необходимыми условиями на территории Учреждения.</p> <p>В детском саду имеется медицинский блок, который по составу помещений и их площади соответствует санитарным правилам. В него входят: медицинский и прививочный кабинет, кабинет массажа, кабинет офтальмолога. В кабинете офтальмолога имеется комплект лечебной аппаратуры необходимой для диагностики и лечения косоглазия и амблиопии: синаптофор, электроофтальмостимулятор, макулотестер, «Вита», «Седатон», «Ассир», «Амос», специальные компьютерные программы. Детский сад имеет лицензию на образовательную деятельность.</p>
9.2. Организация питания воспитанников в дошкольном образовательном учреждении	<p>В дошкольном образовательном учреждении организовано 4-х разовое питание детей на основании 10 дневного меню</p> <p>В соответствии с требованиями СанПиН 2.4.1.3049-13 интервал между приемами пищи не превышает 4 часов во всех возрастных группах.</p> <p>Питание детей организовано с учетом следующих принципов:</p> <ul style="list-style-type: none"> <li>✓ выполнение режима питания;</li> <li>✓ калорийность питания, ежедневное соблюдение норм потребления продуктов;</li> <li>✓ гигиена приема пищи;</li> <li>✓ индивидуальный подход к детям во время питания;</li> <li>✓ выполнение норм СанПиНа при расстановке мебели.</li> </ul> <p>Ежедневно для контроля за организацией питания в соответствии с требованиями санитарных правил качественного и безопасного горячего питания воспитанников в ДООУ проводится бракераж и делается запись в журнале бракеража готовой продукции.</p> <p>Оценку качества готовых блюд, кулинарного изделия осуществляет бракеражная комиссия. Выдача готовой пищи осуществляется только после проведения данного контроля.</p>
9.3. Объекты физической культуры и спорта (собственные, арендуемые), их использование в соответствии с расписанием организации непосредственной	<p>В дошкольном образовательном учреждении оборудованы:</p> <ul style="list-style-type: none"> <li>✓ физкультурные зоны во всех возрастных группах.</li> <li>✓ оборудована спортивная площадка на территории ДООУ (бревно гимнастическое. Бревно для равновесия, цель для метания, баскетбольные корзины, волейбольная сетка яма для прыжков в длину;</li> <li>✓ 6 прогулочных участков со спортивным и игровым оборудованием.</li> </ul> <p>Данные объекты используются для проведения занятий по физической</p>

	культуре, организации двигательной деятельности детей, спортивных праздников и развлечений, соревнований согласно расписанию, годового плана воспитательно – образовательной работы МБДОУ детского сада № 21 «Ладушки»
9.4. Создание развивающей предметно-пространственной среды (РППС) в соответствии с реализацией ФГОС ДО	<p>РППС построена с учетом принципов полифункциональности, вариативности, мобильности, безопасности, доступности.</p> <ul style="list-style-type: none"> <li>✓ В каждой группе разработан и оформлен паспорт группы. Также паспорта имеются в физкультурном, музыкальном зале, учителя-логопеда, учителя-дефектолога, в методическом кабинете.</li> <li>✓ Организованная развивающая предметно-пространственная среда в детском саду соответствует выбранным программам требованиям ФГОС.</li> <li>✓ В детском саду оформлено макро и микро пространство.</li> <li>✓ В групповых комнатах созданы условия по освоению детьми образовательных областей в соответствии с ФГОС, и ориентированы на развитие физических, интеллектуальных и личностных качеств детей. Вся среда соответствует возрастным особенностям детей, позволяет ребёнку найти занятие по душе, проверить свои силы и способности, научиться взаимодействовать с педагогами и сверстниками, понимать и оценивать чувства и поступки.</li> <li>✓ В группе для детей с нарушением речи, в соответствии с особенностями детей выделены коррекционные уголки по развитию речи, по развитию высших психических функций, по развитию эмоционально-волевой сферы.</li> <li>✓ Макро пространство включает в себя оборудование специальных помещений – музыкальный и физкультурный залы, кабинет учителя-логопеда, методический и медицинский кабинеты, русская изба - позволяют осуществлять учебно-воспитательный процесс в соответствии с целями и задачами ДОУ.</li> <li>✓ Кабинеты учителя-логопеда и учителя-дефектолога, сенсорная комната, постоянно пополняется методическими пособиями и дидактическими играми.</li> <li>✓ Регулярно пополняется оборудование физкультурного зала, оборудование для игр и непосредственно образовательной деятельности в группах.</li> <li>✓ . На улице оборудована физкультурная площадка. Асфальтированная территория детского сада заполнена различными «Играми на асфальте» способствующими развитию двигательных качеств и способностей детей, их двигательной сферы, психических процессов и качеств личности, формированию физических навыков и умений. Так же на территории детского сада нанесена дорожная разметка для углублённого изучения правил дорожного движения детьми ДОУ.</li> <li>✓ Среда организуется по пяти направлениям развития ребёнка в</li> </ul>

соответствие с ФГОС ДО, педагоги учитывают всё, что будет способствовать становлению личности каждого ребёнка.

- ✓ Предметно-развивающая среда в группах раннего возраста, разновозрастной младшей группы, коррекционной группы для детей с нарушениями зрения, группа компенсирующей направленности для детей с ТНР пополнилась играми и атрибутами к сюжетно - ролевым играм изготовленными и приобретенными педагогами, обозначены в паспортах групп.

Для соблюдения принципа мобильности были приобретены, а также изготовлены руками педагогов и родителей ширмы, подиумы на колесиках.

Педагоги ДОУ работали над пополнением РППС по речевому, социально-коммуникативному, художественно-эстетическому развитию, познавательному развитию. В своей работе по построению РППС мы использовали методические пособия:

- Карабанова О.А., Алиева Э.Ф., Радионова О.Р., Рабинович П.Д., Марич Е.М. «Организация РППС в соответствии с ФГОС ДО».
- Журнал контроля и оценки РППС в ДОО по программе «От рождения до школы» авт.кол. издательства «Учитель» - Волгоград

В результате обследования в мае 2018 года было выявлено следующее:

ОО «Социально-коммуникативное развитие» - 91%

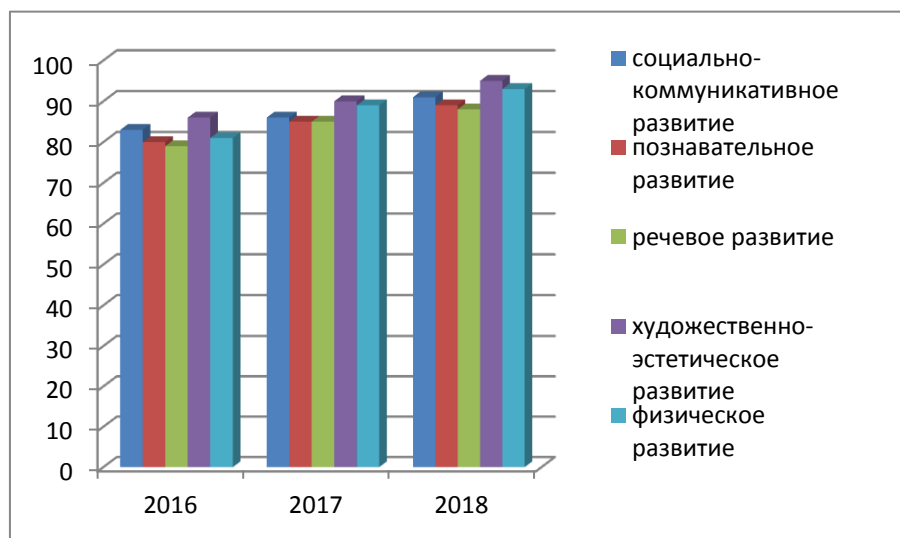
ОО «Познавательное развитие» - 89 %

ОО «Речевое развитие» - 88%

ОО «Художественно-эстетическое развитие» - 95%;

ОО «Физическое развитие» - 93%.

Таким образом, в 2018 году РППС соответствует ФГОС ДО и составляет 91%, в отличии от предыдущего 2017 уч.г. она выросла на 5 %



Выявлением безопасности РППС занимается в ДОУ комиссия по



	охране труда, которая проводит обследование 2 раза в год: игрового оборудования в группе, спортивного на прогулочных участках и спортивном зале, музыкальном зале. Результат 100 % соответствия безопасности оборудования отражаются в актах-испытаниях и разрешениях проверки комиссии по охране труда.
<b>10. Осуществление контроля в 2018 году</b>	
Административный контроль	<ul style="list-style-type: none"> <li>✓ Анализ готовности к учебному году, оформление уголков.</li> <li>✓ Адаптация детей к условиям ДОУ</li> <li>✓ Соблюдение санитарного состояния участков и территории</li> <li>✓ Обеспечение безопасности жизнедеятельности воспитанников ДОУ</li> <li>✓ (Организация ПРРОС (оформление, атрибуты и др.) при проведение праздников, досугов, развлечений музыкальных и спортивных досугов</li> <li>✓ Контроль за использованием рабочего времени</li> <li>✓ Соблюдение правил внутреннего трудового распорядка</li> <li>✓ Рейд комиссии по охране труда, технике безопасности и охране жизни и здоровья детей.</li> <li>✓ Подготовка территории к зиме</li> <li>✓ Подготовка к летней оздоровительной работе</li> <li>✓ Анализ состояния технологического оборудования;</li> <li>✓ Готовность ДОО к новому учебному году;</li> <li>✓ 3) Оформление актов готовности всех помещений к началу учебного года.</li> <li>✓ Посещение групповых родительских собраний</li> </ul>
Оперативный контроль	<ul style="list-style-type: none"> <li>✓ Проведение и эффективность утренней гимнастики</li> <li>✓ Выполнение режима дня</li> <li>✓ Подготовка воспитателя к НОД.</li> <li>✓ Организация НОД</li> <li>✓ Организация праздников</li> <li>✓ Наличие плана в-о работы с детьми</li> <li>✓ Организация прогулки</li> <li>✓ Двигательная активность детей в режиме дня.</li> <li>✓ Содержание уголков по художественно-эстетическому развитию.</li> <li>✓ Анализ режимных моментов</li> <li>✓ Культурно – гигиенические навыки детей. организация питания.</li> <li>✓ Культурно – гигиенические навыки детей. Организация детей при умывании.</li> <li>✓ Оборудование уголков для опытно-экспериментальной деятельности</li> <li>✓ Организация двигательного режима в ДОУ</li> <li>✓ содержание уголков по развитию речи.</li> <li>✓ Анализ РППС</li> </ul>

Тематический контроль	<ul style="list-style-type: none"> <li>✓ Речевое развитие детей по средствам театрализованной деятельности.</li> <li>✓ Условия для формирования познавательного интереса дошкольников к опытно-экспериментальной и проектной деятельности, путём обогащения и трансформации развивающей предметно-пространственной среды в ДОУ.</li> </ul>
Медико-педагогический	<ul style="list-style-type: none"> <li>✓ Выполнение СанПиН 2.4.1.3049-13</li> <li>Проведение прогулок</li> <li>✓ Соблюдение питьевого режима</li> <li>✓ Контроль за соблюдением калорийности пищи</li> <li>✓ Организация питания в группах</li> <li>✓ Соблюдение работниками пищеблока требований безопасности и ОТ на рабочем месте</li> <li>✓ Взаимодействие воспитателя и помощника воспитателя при организации детей на группах</li> <li>✓ Организация питания. Развитие культурно-гигиенических навыков</li> <li>✓ Соблюдение режима дня, режима двигательной активности детей, организация прогулок. Утренняя гимнастика и корректирующая гимнастика после сна</li> <li>✓ Врачебно-педагогический контроль за занятиями физкультурой</li> </ul>

**Показатели деятельности**  
**МБДОУ детского сада №21 «Ладушки»,**  
**Подлежащей самообследованию за период с 01.01.2018 г. по 31.12.2018 г.**

Н п/п	Показатели	Единица измерения
1.	Образовательная деятельность	
1.1	Общая численность воспитанников, осваивающих образовательную программу дошкольного образования, в том числе:	126 человек
1.1.1	В режиме полного дня (8 - 12 часов)	126
1.1.2	В режиме кратковременного пребывания (3 - 5 часов)	0 человек
1.1.3	В семейной дошкольной группе	0 человек
1.1.4	В форме семейного образования с психолого-педагогическим сопровождением на базе дошкольной образовательной организации	0 человек
1.2	Общая численность воспитанников в возрасте до 3 лет	20 человек
1.3	Общая численность воспитанников в возрасте от 3 до 8 лет	106 человек
1.4	Численность/удельный вес численности воспитанников в общей численности воспитанников, получающих услуги присмотра и ухода:	126 человек/ 100%
1.4.1	В режиме полного дня (8 - 12 часов)	126 человек/ 100 %
1.4.2	В режиме продленного дня (12 - 14 часов)	0 человек/ 0 %
1.4.3	В режиме круглосуточного пребывания	0 человек/ 0 %
1.5	Численность/удельный вес численности воспитанников с ограниченными возможностями здоровья в общей численности воспитанников, получающих услуги:	26 человек/ 21%
1.5.1	По коррекции недостатков в физическом и (или) психическом развитии.	24 человек/ 5 %
1.5.2	По освоению образовательной программы дошкольного образования.	2 человек/ 13 %
1.5.3	По присмотру и уходу.	0 человек/ %
1.6	Средний показатель пропущенных дней при посещении дошкольной образовательной организации по болезни на	20 дней

	одного воспитанника	
1.7	Общая численность педагогических работников, в том числе:	13 человек
1.7.1	Численность/удельный вес численности педагогических работников, имеющих высшее образование	5 человек/ 38%
1.7.2	Численность/удельный вес численности педагогических работников, имеющих высшее образование педагогической направленности (профиля)	5 человек/ 38%
1.7.3	Численность/удельный вес численности педагогических работников, имеющих среднее профессиональное образование	8 человек/ 62%
1.7.4	Численность/удельный вес численности педагогических работников, имеющих среднее профессиональное образование педагогической направленности (профиля)	7 человек/ 54%
1.8	Численность/удельный вес численности педагогических работников, которым по результатам аттестации присвоена квалификационная категория, в общей численности педагогических работников, в том числе:	9 человек/ 69%
1.8.1	Высшая	5 человек/ 38 %
1.8.2	Первая	4 человека/ 62 %
1.9	Численность/удельный вес численности педагогических работников в общей численности педагогических работников, педагогический стаж работы которых составляет:	13 человек/ 100 %
1.9.1	До 5 лет	4 человека/ 31%
1.9.2	Свыше 30 лет	0 человек/ 0 %
1.10	Численность/удельный вес численности педагогических работников в общей численности педагогических работников в возрасте до 30 лет	4 человека/ 31 %
1.11	Численность/удельный вес численности педагогических работников в общей численности педагогических работников в возрасте от 55 лет	0 человек/ 0 %
1.12	Численность/удельный вес численности педагогических и административно-хозяйственных работников, прошедших за последние 5 лет повышение квалификации/профессиональную переподготовку по профилю педагогической деятельности или иной	13 человек/ 100 %

	осуществляемой в образовательной организации деятельности, в общей численности педагогических и административно-хозяйственных работников	
1.13	Численность/удельный вес численности педагогических и административно-хозяйственных работников, прошедших повышение квалификации по применению в образовательном процессе федеральных государственных образовательных стандартов в общей численности педагогических и административно-хозяйственных работников	13 человек/ 100 %
1.14	Соотношение "педагогический работник/воспитанник" в дошкольной образовательной организации	13 человек/ 126 человек
1.15	Наличие в образовательной организации следующих педагогических работников:	
1.15.1	Музыкального руководителя	да
1.15.2	Инструктора по физической культуре	нет
1.15.3	Учителя-логопеда	да
1.15.4	Логопеда	нет
1.15.5	Учителя-дефектолога	да
1.15.6	Педагога-психолога	да
2	Наличие физкультурного зала	да
2.1	Наличие музыкального зала	да
2.2	Наличие прогулочных площадок, обеспечивающих физическую активность и разнообразную игровую деятельность воспитанников на прогулке	да

Прошнуровано, прошито  
и скреплено печатью на 19 листах  
Заведующий Тумашук ЛП